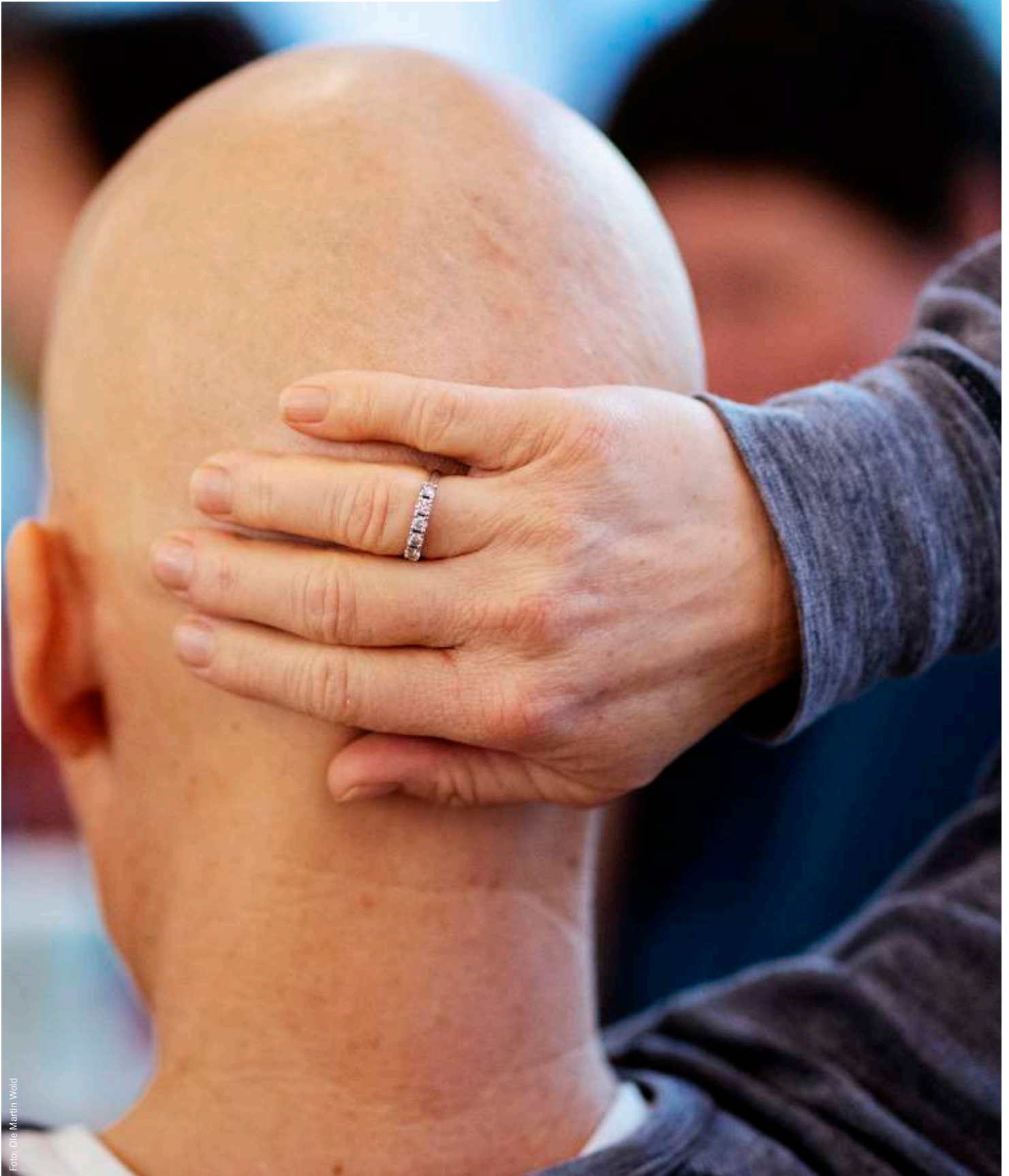




KREFTFORENINGEN

# Strategi 2020–2023

Vedtatt av Kreftforeningens representantskap  
3. desember 2019







---

## Om strategien

Strategien forteller hvor Kreftforeningen vil rette innsatsen i perioden fram mot 2024. Årlige planer viser hvordan Kreftforeningen skal gjøre en forskjell innenfor de respektive områdene.

---



## Om Kreftforeningen

– visjon, formål, verdier og etiske retningslinjer

Kreftforeningen er en av de største bruker- og interesseorganisasjonene i Norge, og en av Norges største medlemsorganisasjoner på helseområdet. Kreftforeningens formål er å arbeide for å forebygge og bekjempe kreft samt å bedre livskvaliteten for mennesker med kreft og pårørende.

### Kreftforeningens visjon

Kreftforeningens visjon er «**et liv uten kreft**». Vi vil framskynde dagen da sykdommen er utryddet, og til da jobbe for at kreft skal ta minimal plass i pasienter og pårørendes liv.

Gjennom forskning, forebygging, samfunnspåvirkning og kreftomsorg jobber vi hver dag, hver time og hvert minutt for at færre skal få kreft, at flere skal overleve sykdommen, og for å bedre pasienter og pårørendes livskvalitet. Én av tre nordmenn får kreft, to av tre blir pårørende. Ingen skal møte sykdommen alene. Vi står sammen for et liv uten kreft.

---

### Kreftforeningens formål

**Kreftforeningens formål, slik det er nedfelt i vedtektene, er å arbeide for forebygging, bekjempelse og lindring av kreftsykdommene.**

Formålet skal fremmes gjennom:

- Kreftforskning i vid forstand
- Informasjon (opplysning om kreftsykdommenes årsaksforhold, ytringsformer, forebygging og behandling)
- Kreftomsorg (hjelp til kreftpasienter og deres nærstående)
- Å være talerør til beste for kreftsaken
- Internasjonalt arbeid

Hensynet til kreftpasientene og deres behov skal være sentralt i Kreftforeningens arbeid for å nå sine mål.



Foto: Ole Martin Wold

## Kreftforeningens verdier

Kreftforeningens omdømme og legitimitet hviler på fire verdier som vi vil at omverdenen skal kjenne oss igjen på: troverdighet, åpenhet, respekt og engasjement.

Våre verdier sier noe om hva vi i Kreftforeningen står for og definerer en ønsket kultur både for medarbeidere, ledere og frivillige:

### **Troverdighet:**

Vi baserer vårt arbeid på kunnskap og erfaring.

### **Åpenhet:**

Vi er transparente, nysgjerrige og en organisasjon for alle.

### **Respekt:**

Vi gir handlingsrom, er raus, og har forståelse for ulike mennesker og ulike synspunkter.

### **Engasjement:**

Vi er pådrivere, er til stede, mobiliserer og inspirerer.

---

## Kreftforeningens etiske retningslinjer

Kreftforeningens etiske retningslinjer skal sikre at organisasjonen driver en virksomhet som er etisk forsvarlig på alle nivåer.

Vi er bevisst vårt samfunnsansvar og handler på en etisk, bærekraftig og sosialt ansvarlig måte. Det innebærer blant annet at Kreftforeningen ikke samarbeider med, eller investerer i, virksomheter som er involvert i tobakksindustrien, og at vi følger retningslinjene for ansvarlig investering som myndighetene har utviklet.

Kreftforeningen følger Innsamlingskontrollens og Norges Innsamlingsråds retningslinjer. Kreftforeningen er uavhengig av, og mottar ikke bidrag fra, legemiddel- og utstysindustrien som kan reise tvil om vår uavhengighet. Vi sørger for full åpenhet om ethvert slikt samarbeid. For øvrig følger Kreftforeningen Legemiddelindustriens (LMI) «Regler for samarbeid mellom legemiddelindustrien og pasientorganisasjoner».

Miljøhensyn og miljøbevissthet skal innarbeides i alle våre tjenester i hele virksomheten. Som en betydelig samfunnsaktør etterstreber Kreftforeningen ansvarlig drift med gode kontrollmekanismer. FNs bærekraftsmål setter preg på organisasjonens valg.

## Kreftforeningens mål

- Færre skal få kreft
- Flere skal overleve kreft
- Bedre livskvalitet for pasienter og pårørende

# Prioriteringskriterier for vårt arbeid

Kreftforeningens formålsparagraf gir oss et bredt mandat. Det gir mange muligheter, men kan også gjøre det krevende å prioritere hvor vi til enhver tid skal rette størst innsats. Vi har derfor fire kriterier som skal gjøre prioriteringene enklere, og gi mer kraft og retning til Kreftforeningens arbeid i strategiperioden. Prioriteringskriteriene skal være veiledende i alt vi gjør, både i store beslutninger og i mindre veivalg.

I alt arbeid vi skal gjøre i strategiperioden skal vi stille følgende spørsmål:

## 1. Vil dette styrke oppslutningen blant medlemmer?

Kreftforeningen er en medlemsorganisasjon, og det er medlemmene som gir oss legitimitet, tyngde og gjennomslag. Vi skal spørre oss om aktivitetene vi planlegger vil styrke lojaliteten hos dagens medlemmer, og bidra til å rekruttere flere.

## 2. Utjevner dette uønsket ulikhet i helse?

Det er ulik fordeling av helse i et samfunn. Denne ulikheten er et problem og ses blant annet på helseatferd, forekomst av sykdom, tilgang til behandling og død. Mekanismene som forårsaker ulikheten, er ikke like godt dokumentert som utfallene. Kreftforeningen jobber, alene og i partnerskap med andre, for å utjevne sosial ulikhet i helse samt for en likeverdig helsetjeneste som er tilgjengelig for alle.

Vi skal spørre oss om aktivitetene vi planlegger bidrar til å utjevne negative forskjeller i helse.

## 3. Øker dette kunnskap og kompetanse om kreft?

Kreftforeningen er en betydelig kunnskapsformidler om kreft. I tillegg bidrar vi til ny kunnskap gjennom et formidabelt bidrag til forskning.

For å opprettholde posisjonen som pålitelig leverandør av kunnskap, skal vi alltid spørre oss om enten aktiviteten bidrar til å bevare eller styrke vår posisjon som troverdig kunnskapsformidler, eller om den bidrar til å fremme ny kunnskap om kreft.

## 4. Tar vi en rolle der få eller ingen andre er?

Som en frivillig bruker- og interesseorganisasjon ligger det som en føring for arbeidet at vi retter størst innsats der vi kan gjøre en reell forskjell, på kort eller lengre sikt. Vi skal spørre oss om aktiviteten vi planlegger er innenfor et område der få eller ingen andre aktører har tatt tydelig ansvar eller har etablert en tydelig posisjon, eller det kan være innenfor områder hvor vi har særlige forutsetninger for å bidra i kraft av vår samlede erfaring og kunnskap. I dette ligger også muligheten til å ta initiativ og finne nye løsninger og tiltak.

Vil dette styrke oppslutningen blant medlemmer?

Utjevner dette uønsket ulikhet i helse?

Øker dette kunnskap og kompetanse om kreft?

Tar vi en rolle der få eller ingen andre er?



# Innsatsområder

For å nå de overordnede målene, har vi identifisert innsatsområder der Kreftforeningen enten vil ta en tydelig rolle eller har identifisert behov for særskilt innsats. Innsatsen på de utvalgte områdene er avgjørende i realiseringen av hovedmålene i strategien, og flere av innsatsområdene er knyttet til mer enn ett av målene.

Kreftforeningen kan og vil ta ulike roller for å realisere innsatsområdene. Hvilke midler og metoder som skal gjøre seg gjeldende innenfor de enkelte områdene, vil variere fra år til år, og vil fremkomme av årlige planer.

I fremstillingen presenterer vi innsatsområdene og gir en kort bakgrunn for hvorfor de er prioritert.

---

## Folkehelse i alle sektorer, og vekt på genetikk og miljø

Alle sektorer i samfunnet (helse, skatt, arbeidsliv, klima, samferdsel, handel mfl.), må ta et større ansvar for god helse for befolkningen. Kreftforeningen vil i neste strategiperiode arbeide for at flere sektorer legger til rette for bedre folkehelse og god oppfølging etter sykdom. Vi vil særlig legge vekt på genetikk og miljø i strategiperioden. Økt kunnskap om genetikk gir nye muligheter for å gi persontilpassede forebyggingsråd og endre måten vi tenker om kreftforebygging. Kreftforeningen skal både sette seg inn i og presentere mulighetene som oppstår, men også bidra til diskusjon om de etiske problemstillingene dette reiser. Miljøfaktorens betydning for kreft og helse blir også et viktig arbeidsfelt i strategiperioden.

---

## Et tobakksfritt samfunn

Hver dag dør i snitt 18 mennesker av tobakksrelaterte sykdommer i Norge. Tobakksbruk er en direkte årsak til kreft. Mange ønsker å slutte. Kreftforeningen skal ta en særskilt rolle for at Norge blir røykfritt i 2025, for å følge opp tobakkskonvensjonen og for å redusere tobakksnæringens innflytelse.

---

## Tidlig oppdagelse

Den medisinsk-tekniske utviklingen og nye screeningmuligheter bidrar til at kreft, samt forstadier til kreft, kan oppdages tidligere. Kreftforeningen fortsetter innsatsen for tidlig oppdagelse samtidig som vi tar et ansvar for å unngå overbehandling.

---

## Tilgang til behandlingsmetoder og persontilpasset medisin

Den medisinsk-tekniske utviklingen går fort og skaper nye muligheter for behandling. Innføring av persontilpasset medisin går for sakte, og infrastrukturen er ikke på plass. Avanserte metoder for genredigering (CRISPR) og nye genterapier, utfordrer helsevesenets ressurser og organisering. Innføring av nye behandlingsformer skaper debatter om prioriteringer, helsedata, finansiering, organisering og etikk. Samtidig er det viktig å gjøre behandlingen som finnes tilgjengelig og for



Foto: Ole Martin Wold

eksempel sikre god legemiddeltilgang. Kreftforeningen skal ta rollen som ansvarlig, konstruktiv og utålmodig aktør for at ny og lovende behandling raskere skal bli tilgjengelig for alle som vil ha nytte av den.

---

### **Kliniske studier som del av behandlingstilbudet**

Kliniske studier må bli en del av behandlingstilbudet; det gir pasienter mulighet for aktuell behandling de ellers ikke ville hatt tid til å vente på. Pasienter må få lik mulighet til å bli vurdert for deltakelse i kliniske studier. Vi skal jobbe for å øke antallet kliniske studier, inkludert internasjonale samarbeid.

---

### **Kreftformer med lav overlevelse**

Overlevelsen øker for kreft samlet sett, men for noen kreftformer er det fortsatt dårlig prognose f.eks. lungekreft, kreft i bukspyttkjertelen og glioblastom (hjerne-  
svulst). Vi intensiverer innsatsen for mer kunnskap og økt oppmerksomhet om kreftformer som i dag har lav overlevelse.

---

### **Sømløse forløp**

En del pasienter opplever usikkerhet og utydelige ansvarsforhold, spesielt i overgangene mellom sykehus og kommuner. Det kan skje fatale feil når informasjon og ansvar ikke overføres. Vi jobber for tydeligere ansvars plassering, bedre infrastruktur og sammenheng i journalsystemer, digitalisering, velferdsteknologi og for at kreftrammede får tilgang til kreftkoordinator. På den måten bidra til en god og forutsigbar kreftbehandling, herunder overføring fra sykehus til kommune eller mellom ulike behandlere.

---

### **Lokal kreftomsorg**

Kommunene får gradvis større ansvar for oppfølging i store deler av pasientforløpet; kommunen må håndtere pasienter som er sykere enn tidligere, og flere er hjemme under og etter behandling. Mange pasienter og pårørende har et stort behov for bistand av ulike tjenester (fastlege, rehabilitering, hjemmetjenester, NAV, sykehjem, kreftkoordinator). Kreftforeningen vil jobbe for at kommunens tjenester rustes opp for at flere eldre, kreftsyke og pasienter som har flere andre sykdommer i tillegg til kreft skal få gode tjenester.

---

### **Deltakelse i samfunns- og arbeidsliv**

Flere mennesker lever med kreft, eller med senskader etter kreft. I strategiperioden skal vi jobbe for at flere kan delta aktivt i samfunns- og arbeidsliv – det er viktig for den enkelte, men også for samfunnet. Kommunene, NAV og helsevesenet må i større grad bidra til at flere får tilgang til et fullverdig liv etter kreftsykdom.

---

### **God palliasjon og reduksjon av overbehandling**

Bedre medisinsk behandling gir lengre palliativ fase. Overbehandling i denne sammenhengen må unngås. Kreftforeningen arbeider for styrking av palliativ kompetanse, kapasitet og medisinsk-teknisk utvikling for å gi pasienter mer kvalitetstid hjemme.

# Hva må til for å realisere målene: Utvikling av Kreftforeningens virkemidler

Vi når målene i strategien gjennom å bruke et spekter av virkemidler og ressurser. Hvilke virkemidler vi til enhver tid velger vil avhenge av problemstillingens karakter og hva vi ønsker å oppnå. Som samfunnsaktør og medlemsforening er det viktig at vi har tilstrekkelig kraft i virkemiddelapparatet til å nå målene vi har satt oss. Derfor omfatter også strategien virkemidlene vi ønsker å videreutvikle og styrke i perioden som kommer.



## Sterk og troverdig samfunnsaktør

For å bli hørt og få gjennomslag må vi videreutvikle vår rolle som en tydelig og modig samfunnsaktør. Vi vil fortsette å sette dagsorden for å oppnå politisk gjennomslag innenfor innsatsområdene beskrevet ovenfor.

I strategiperioden skal vi ytterligere styrke kommunikasjonsarbeidet vårt for å møte utfordringer i et medielandskap der det blir vanskeligere å få oppmerksomhet og å oppfattes som troverdige.

Videre vil vi styrke informasjons- og merkevarearbeidet vårt slik at Kreftforeningen er «top of mind» når noen vil gi en gave til Kreftforeningen, søker informasjon om kreft eller leter etter en ekspert på kreftfeltet.

### I strategiperioden vil vi:

- Ta en tydelig stemme og sette dagsorden med våre saker, og få synlige gjennomslag i våre viktigste politiske saker. For å lykkes med det i fremtiden må vi ha gode nettverk som vi bruker aktivt i vårt politiske påvirkningsarbeid, og bidra gjennom debatter og folkemøter eksempelvis om genterapi, etikk og prioriteringer i helse.
- Være en kunnskapsbasert, troverdig og objektiv kilde for kreft- og helseinformasjon, og heve kvaliteten og rekkevidden på alle våre kommunikasjonskanaler. Vi skal vise hvordan Kreftforeningen gjør en forskjell, samt styrke vår merkevare så vi er et førstevalg for dem som søker kunnskap om kreft eller vil støtte kreftsaken.
- Bidra til at vi i større grad treffer de deler av befolkningen som har, eller forventes å ha, lav helsekompetanse, og sørge for at vi speiler mangfoldet i befolkningen i våre egne kommunikasjonskanaler og flater.
- Gi best mulige svar til alle som kontakter oss, samt skape og teste nye digitale løsninger for å forenkle kommunikasjonen med omverden (publikum, brukere, forskere, givere, frivillige).

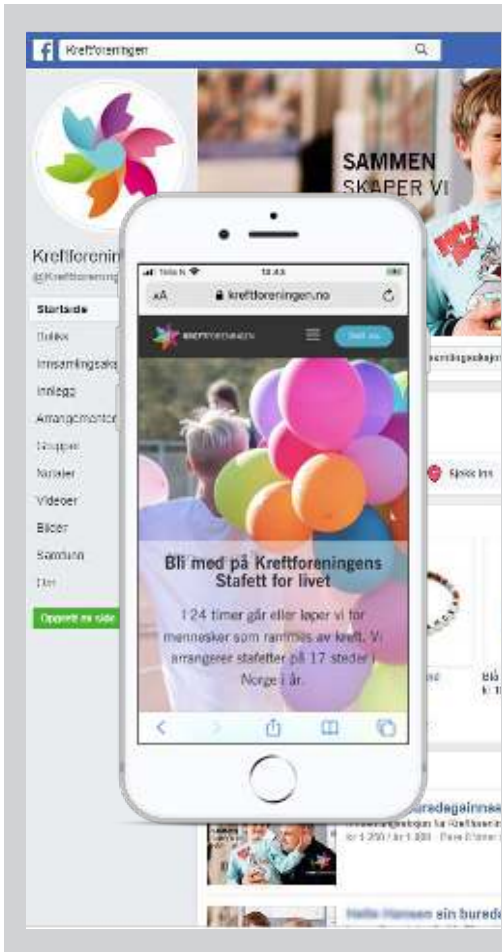


Foto: Ole Martin Wold, Cathrine Eide



## Relevante tilbud og møteplasser til kreftrammede og pårørende

Kreftbehandling er krevende, flere lever lenger med kreft og både pasienter og pårørende kan ha behov for å møte andre i samme situasjon, få råd, veiledning og andre tilbud. Stadig flere lever alene, og familiesammensetningene er i endring. Kreftforeningen skal styrke og videreutvikle tilbud og møteplasser som Stafett for livet og Vardesenteret, og vi skal utvikle nye fysiske og digitale møteplasser i tråd med brukeres behov. Tilbudene må oppleves som relevante og nå dem som trenger dem mest. Tilbud som ikke oppleves som relevante avvikles.

I samarbeid med våre assosierte medlemmer, vil vi bidra til at flest mulig kan få tilbud om å møte andre i samme situasjon.

### I strategiperioden vil vi:

- Styrke kreftomsorgstilbud og møteplasser (digitale og fysiske).
- Sikre at vi når ut til et større mangfold av befolkningen og spesielt de som trenger det mest.
- Bidra, sammen med pasientforeningene, til at flere (pasienter og pårørende) får møte andre i samme situasjon.



## Målrettet og effektiv forskningsfinansiering

Kreftforeningen utvikler ny kunnskap gjennom et formidabelt bidrag til kreftforskning. Områdene vi skal tildele midler til avledes fra strategiens innsatsområder. I strategiperioden skal vi i enda større grad ta utgangspunkt i kreftpasienters behov og bidra til at brukermedvirkning i forskning i enda større grad implementeres. Vi vil også identifisere hvor det særlig trengs en forskningsinnsats og målrette forskningen mot utvalgte strategiske områder. Det innebærer at vi skal gjøre en gjennomgang av modellen vi bruker for tildeling av forskningsmidler.

I perioden skal vi også se på mulige incentiver for at forskningsmiljøene i større grad ser utover eget kunnskapsområde og på den måten bidrar til grensesprengende forskning. Vår fremtidige modell for forskningsfinansiering må også stimulere mer effektivt til samarbeid mellom miljøer, inkludert internasjonale miljøer i toppklasse.

### I strategiperioden vil vi:

- Revidere handlingsplanen på forskning.
- Bidra til økt forskningssamarbeid.
- Vurdere ulike modeller for forskningsfinansiering.
- Effektivisere forskningsadministrasjon.
- Utvikle en ordning for grensesprengende forskning (pioneer award).
- Formidle resultater av forskningen vi har finansiert.



## Nye og langsiktige inntektskilder

Kreftforeningen har solid økonomi, men tippemidlene reduseres, pensjonskostnadene øker samtidig som konkurransen økes. Det skaper behov for et mer systematisert innovasjonsarbeid for å finne gode og sikre inntektskilder i fremtiden – samtidig som dagens inntektskilder videreutvikles. Den digitale utviklingen gir gode forutsetninger for et slikt arbeid. Parallelt med utvikling av nye giveløsninger må kostnadene til å skaffe inntekter holdes på et så lavt nivå som mulig. Derfor vil Kreftforeningen også jobbe for tilgang på forutsigbare, langsiktige finansieringskilder som offentlige midler og økt satsning på inntekter fra stiftelser og legater.



Foto: Ole Martin Wold, Kjell Inge Søreide

### I strategiperioden vil vi:

- Sikre at vi får en større andel fra offentlige og langsiktige finansieringskilder.
  - Forsterke det testamentariske arbeidet og synliggjøre betydningen av slike gaver.
  - Utvikle nye digitale giverløsninger.
  - Øke medlemsmassen.
- 



## Kompetente medarbeidere og frivillige, og effektive arbeidsformer

Det er sterk konkurranse om de beste hodene, enten de bidrar som frivillige eller medarbeidere. Skal vi lykkes innebærer det at vi jobber smart sammen, og at vi til enhver tid sørger for å rekruttere, utvikle og beholde kompetansen som trengs for å gjøre en forskjell.

### I strategiperioden vil vi:

- Aktivt søke å rekruttere personer med ulik bakgrunn som kan ta ulike roller og funksjoner i organisasjonen, slik at vi i større grad speiler samfunnet.
  - Løse flere oppgaver gjennom profesjonsfrivillige og andre frivillige.
  - Gi god støtte til frivillige slik at vi tiltrekker oss frivillige og sikrer at de bidrar over tid.
  - Automatisere manuelle rutiner.
  - Optimalisere samhandling mellom medarbeidere og frivillige.
  - Heve den digitale kompetansen i organisasjonen.
  - Utvikle kompetansen til medarbeidere i tråd med strategiske prioriteringer.
- 



## Partnerskap og samarbeid, nasjonalt og internasjonalt

Kreftforeningen når bredere ut gjennom samarbeid med andre. Å samarbeide med andre organisasjoner, myndigheter, forskere, helseforetak, stiftelser og næringsliv gir økte muligheter for å nå målene og bidra til å finne globale løsninger. Samarbeid på tvers av sektorer, eller landegrenser kan bringe inn ulike former for kompetanse og ressurser for å løse sammensatte utfordringer. I tillegg gir samarbeid og partnerskap styrke og en mulighet til å lære.

### I strategiperioden vil vi:

- Etablere flere partnerskap for mer kunnskap, bedre kunnskapsdeling, større gjennomslag, større nytteverdi for brukere, mer nyskaping og større engasjement nasjonalt og internasjonalt.
  - Innlede samarbeid med partnere som er ulike oss, eller som tilhører andre sektorer eller bransjer. Hensikten med slike samarbeid er å oppnå større synlighet, sørge for mer læring og utvikling, og hente ut synergier som slike samarbeid kan legge til rette for.
  - Samarbeide med pasientforeninger og andre organisasjoner på kreftområdet for å videreutvikle kreftomsorgen.
-





## KREFTFORENINGEN

En medlemsorganisasjon og en av de største bruker- og interesseorganisasjonene i Norge

### VISJON

Et liv uten kreft

### MÅL

Færre skal få kreft

Flere skal overleve kreft

Bedre livskvalitet for pasienter og pårørende

### PRIORITERINGSKRITERIER FOR VÅRT ARBEID

- Vil dette styrke oppslutningen blant medlemmer?
- Utjevner dette uønsket ulikhet i helse?
- Øker dette kunnskap og kompetanse om kreft?
- Tar vi en rolle der få eller ingen andre er?

### INNSATSOMRÅDER

Folkehelse i alle sektorer og vekt på genetik og miljø

Et tobakksfritt samfunn

Tidlig oppdagelse

Tilgang til behandlingsmetoder og persontilpasset medisin

Kliniske studier som del av behandlingstilbudet

Kreftformer med lav overlevelse

Sømløse forløp

Lokal kreftomsorg

Deltagelse i samfunns- og arbeidsliv

God palliasjon og reduksjon av overbehandling

### VIRKEMIDLER

Sterk og troverdig samfunnsaktør

Kompetente medarbeidere og frivillige, og effektive arbeidsformer

Målrrettet og effektiv forskningsfinansiering

Relevante tilbud og møteplasser til kreftrammede og pårørende (digitale og fysiske)

Partnerskap og samarbeid, nasjonalt og internasjonalt

Nye og langsiktige inntektskilder

### VERDIER

**Troverdighet:** Vi baserer vårt arbeid på kunnskap og erfaring

**Åpenhet:** Vi er transparente, nysgjerrige og er en organisasjon for alle

**Respekt:** Vi gir handlingsrom, er rause og har forståelse for ulike mennesker og ulike synspunkter

**Engasjement:** Vi er pådrivere, er til stede, mobiliserer og inspirerer



**KREFTFORENINGEN**